

**La France
De Ferme en Ferme®
27 & 28 avril 2024**



**Des visites pédagogiques
sur l'agriculture durable
en direct des fermes**



- Dossier de presse -

« Plus que des portes-ouvertes, notre ambition est d'expliquer concrètement et directement dans nos fermes la mise en application de pratiques durables dans un esprit convivial et festif. Ceci afin que le consommateur prenne toujours plus conscience de l'impact de ses décisions en matière d'alimentation »

Mobilisant plus de 600 fermes et accueillant près de 300 000 visites, De Ferme en Ferme®, créé en 1993 à l'initiative d'un petit groupe d'agriculteurs désireux d'expliquer leur métier et de tisser des liens avec les consommateurs, poursuit son développement.

Pour cette 31^{ème} édition, le réseau des CIVAM innove et donne pour la 1^{ère} fois une thématique nationale à sa désormais traditionnelle opération pédagogique de fin avril.

En 2024, au-delà des parcours pédagogiques sur l'agriculture durable, les productrice-teurs proposeront au grand public diverses animations sur le thème « Arbre et biodiversité ».

Un week-end pour faire comprendre notre travail et nos pratiques pour une agriculture à taille humaine, respectueuse de l'environnement et contribuant à la transition. »

Julien Burlon, Référent De Ferme en Ferme au sein du réseau des CIVAM
Paysan dans la Drôme (26)



**+ de 600 fermes
offrent des visites
pédagogiques sur
l'agriculture durable**



**L'épouvantail, toujours
mascotte de l'opération,
accueillera petits et
grands.
En 2023, près de 300 000
visites ont eu lieu**



**En 2024 pour la 1^{ère}
fois, un thème
« Arbre et
biodiversité »**



- Sommaire -

Le développement d'une agriculture durable, plus que jamais au cœur des défis : pourquoi cela fait plus de 30 ans que l'opération De Ferme en Ferme® existe 4

Une notion complexe. Pour les CIVAM, une démarche d'amélioration.....4

Sensibiliser largement à l'agriculture durable est devenu un enjeu d'utilité publique, dans un contexte de définition d'une stratégie nationale pour l'alimentation, la nutrition et le climat.....5

L'agriculture durable ne se développera pas sans changement de comportement alimentaire, donc sans pédagogie6

La démarche pédagogique au cœur de l'opération : plus que visiter, comprendre 7

Plus de 600 fermes proposant un parcours de visite pédagogique sur la mise en application concrète de pratiques durables chez elles !.....7

Une démarche collective reposant sur des circuits, incitant à observer la diversité des pratiques.....8

Une ambiance conviviale, autour de dégustations et d'animations.....9

Les nouveautés et chiffres clés de l'édition 2024 10

Pour la 1^{ère} fois, un thème : « Arbre et biodiversité », alors que plus de 100 000 km de haies ont disparu en moins de 5 ans 10

De Ferme en Ferme® lauréat en 2024 pour bénéficier d'une large campagne de communication publique11

De Ferme en Ferme 2024 : une participation prometteuse11

De Ferme en Ferme® : dates et chiffres clés..... 13

31 ans d'existence13

Une gouvernance particulière : un cadre global et des outils mutualisés pour s'assurer de la dimension pédagogique et de la notion de durabilité14

Organisateurs et contacts presse 15

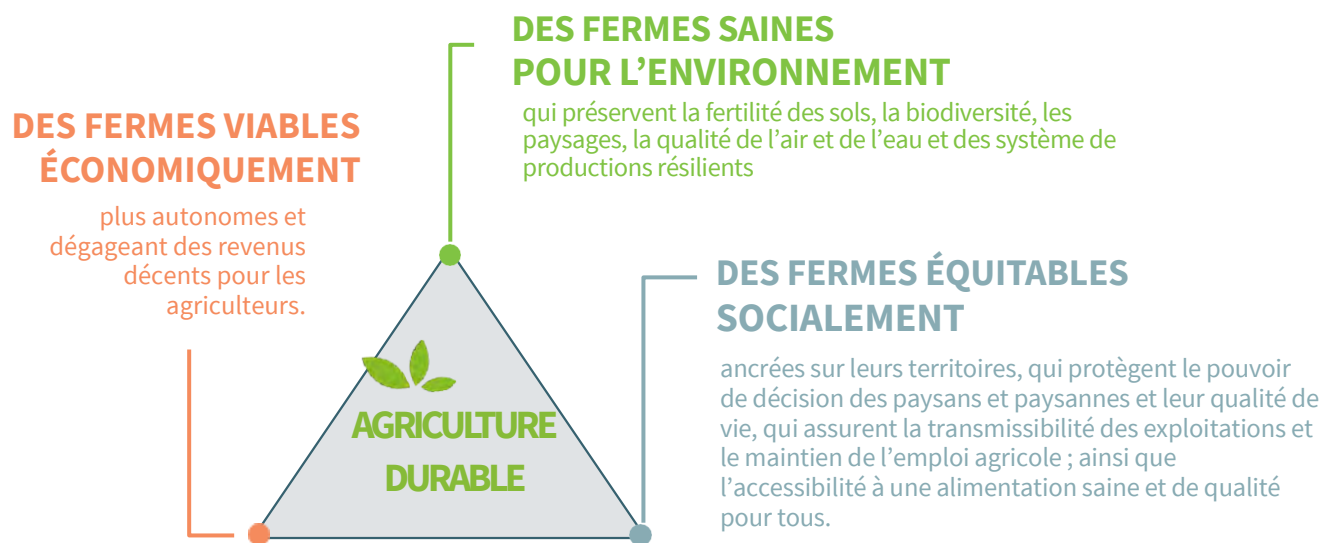
Le développement d'une agriculture durable, plus que jamais au cœur des défis

Pourquoi cela fait plus de 30 ans que l'opération De Ferme en Ferme® existe

Une notion complexe. Pour les CIVAM, une démarche d'amélioration.

L'agriculture durable est une notion complexe : elle n'est ni une marque, ni un label, ni une certification. Pourtant elle s'appuie sur une définition solide et unanimement partagée qui repose sur la considération des dimensions économique, environnementale et sociale.

Pour le réseau des CIVAM, l'agriculture durable est ainsi avant **tout une démarche d'amélioration** qui guide la réflexion permanente des producteurs sur la résilience de leur ferme et plus largement sur la vie des campagnes de demain. Ainsi chacune des 3 dimensions deviennent des objectifs de durabilité qui se déclinent concrètement en pratiques agricoles telles que la diversité culturale, les associations d'espèces, l'allongement des rotations, l'implantation de cultures de légumineuses, ou encore l'agroforesterie ...



Par ailleurs, pour construire un système de distribution alimentaire durable, équitable et accessible pour tous, le réseau des CIVAM accompagne le développement de projets de fermes à taille humaine, diversifiées, conscientes des bénéfices apportés par leur environnement (haies, biodiversité, etc.) et ancrées dans leur territoire.

Le réseau des CIVAM porte ainsi des valeurs fortes d'autonomie, de résilience et d'ancrage territorial pour des campagnes vivantes. Valeurs que les producteur-trices du réseau considèrent également comme des objectifs durables à atteindre pour répondre aux différents défis à relever.

Sensibiliser largement à l'agriculture durable est devenu un enjeu d'utilité publique, dans un contexte de définition d'une stratégie nationale pour l'alimentation, la nutrition et le climat

Le monde agricole et rural fait face à une longue liste de problématiques à laquelle s'ajoutent les défis de changement climatique, de renouvellement des actifs agricoles et d'accessibilité à une alimentation saine et de qualité pour tous. **La massification des pratiques durables, pour permettre le développement d'une agriculture résiliente, devient dès lors un enjeu d'utilité publique.**

L'urgence est là : le changement climatique bouleverse d'ores et déjà certaines productions, et la transition n'est plus seulement écologique ou agroécologique, elle devient aussi alimentaire. Les habitudes d'achats, les régimes alimentaires entretiennent une agriculture intensive et déconnectée de son territoire. La France importe toujours plus de denrées alimentaires avec 63 milliards d'€ en 2021, soit 2,2 fois plus qu'en 2000, l'ultra-transformé progresse dans les rayons et ce dans un contexte où la crise sanitaire du Covid-19 a montré les failles des systèmes alimentaires.

Les Pouvoirs publics, suite à la promulgation de la loi Climat et Résilience de 2021, doivent proposer une Stratégie nationale pour l'alimentation, la nutrition et le climat (SNANC). La vivacité des débats, en 2023, autour de la définition de cette stratégie qui aurait dû être présentée le 1^{er} juillet montre la complexité à faire évoluer le système, malgré l'urgence et les constats indéniables d'augmentation des maladies liées à l'alimentation et l'impact des pratiques agricoles industrielles.

Pour adopter une agriculture plus vertueuse et moins gourmande en ressources naturelles, **la société civile doit toujours plus s'emparer de ces questions**, interroger ses modes de consommation et favoriser la transition agroécologique des fermes.

Ainsi chaque année depuis 30 ans l'opération *De Ferme en Ferme* propose concrètement au grand public de venir à la rencontre des producteurs-trices qui déploient déjà une agriculture durable sur leurs fermes, pour comprendre, observer les évolutions, et les interroger sur ce qu'ils ont pu entendre ou voir ailleurs. Cette journée offre un espace d'échange bienveillant sur les fermes, dans le respect de la diversité de chacun.

Une longue liste d'indicateurs qui soulignent l'enjeu de continuer à sensibiliser à l'agriculture durable

+ 9 % des achats de pesticides entre 2015/2017 et 2016/2018

Recul du marché du Bio : - 5 % en 2022 tout circuits confondus – hors restauration

Disparition de 23 500 km de haies et bocages entre 2017 et 2021

19 % des gaz à Effet de serre sont provoqués par le système agricole et alimentaire actuel

L'agriculture durable ne se développera pas sans changement de comportement alimentaire, donc sans pédagogie De la nécessité d'expliquer et démontrer, encore et encore au citoyen, son rôle en tant que consommateur

Des marges de progression existent ! elles contribueront à développer une agriculture durable

Le Bio reste un marché de niche : il représente 6,1 % de la consommation alimentaire.

L'engouement de la période covid pour les circuits courts est clairement retombé : près de 2/3 des achats alimentaires sont réalisés en grandes et moyennes surfaces.

Moins de 3 adultes sur 10 atteignent les recommandations concernant les fruits et légumes, les produits laitiers et le poisson.

La consommation de viande par habitant ne baisse plus depuis quelques années, loin d'une trajectoire compatible avec nos objectifs environnementaux.

Pour les CIVAM, rendre plus visibles les enjeux liés aux pratiques agricoles et les solutions doit permettre au plus grand nombre de soutenir une agriculture qui préserve son environnement. Il est primordial de donner l'occasion aux consommateurs et aux citoyens d'aller découvrir les agriculteurs et les produits fermiers proches de chez eux, de s'interroger sur leur alimentation et plus globalement sur les systèmes de production. Part des légumineuses ou des produits de saison dans la consommation, achat en local, échanges avec les producteurs-trices sur leurs pratiques... autant de leviers pour inciter au développement d'une agriculture durable.

“De Ferme en Ferme” constitue un élément de réponse à cet enjeu, en montrant les réalités d'une agriculture durable au grand public.

En éclairant sur ces modes de production et les circuits de distribution choisis par les producteurs-trices, les parcours de visites pédagogiques participent à la réappropriation de l'alimentation : ils interrogent le grand public sur son mode de consommation et le confrontent à l'impact de ses décisions en matière d'achat.

L'opération prend ainsi tout son sens pour permettre au grand public de constater, directement dans les fermes, ce que signifie l'agriculture durable. « *En choisissant une alimentation durable, chaque citoyen fait aussi un investissement pour l'avenir : le sien et celui de ses enfants, le nôtre, nous les producteurs engagés mais également celui de la société toute entière car il donne une direction, un sens, une vision à l'organisation générale de l'agriculture* » Cécile Thoreau, productrice de safran et arboricultrice dans le Pays Basque (64), administratrice réseau CIVAM.

la dimension pédagogique au cœur de l'opération : plus que visiter, comprendre

Plus de 600 fermes proposant un parcours de visite pédagogique sur la mise en application concrète de pratiques durables chez elles !



Un affichage réalisé par un producteur expliquant les pratiques durables sur sa ferme, comme support pédagogique à la visite.

Dans le cadre du travail préparatoire à l'opération, des formations ou des rencontres sont organisées entre producteurs-trices pour échanger et identifier des thématiques visant à expliquer en quoi leurs choix s'inscrivent dans la démarche d'agriculture durable, telle que définie par le réseau des CIVAM.

Pendant cette phase chaque producteur-trice construit son parcours de visite qui dure entre 30 min et 1 h et présente des exemples concrets de pratiques relevant des 3 axes de l'agriculture durable. Selon les fermes, différents outils sont créés : affiches, livrets pédagogiques, animations spécifiques ...

Par ailleurs, le visiteur est toujours accueilli de la même façon sur chaque ferme : il repère l'épouvantail, mascotte de l'opération, puis est reçu en petit groupe par l'agriculteur-trice qui le guide sur sa ferme.

Une démarche collective reposant sur des circuits, incitant à observer la diversité des pratiques

Les visiteurs sont invités à organiser leurs parcours sous forme de circuits, permettant de mettre en avant la diversité des productions agricoles et les liens existants entre fermes.

Ces circuits reflètent le travail collectif mené par les agriculteurs sur leurs territoires, et celui des associations qui les réunissent, dans un souci de développement local durable et pour le maintien de campagnes vivantes

En participant à ce week-end et aux animations proposées, les visiteurs renforcent ainsi leur connaissance du territoire et de ses acteurs, et donc leur implication potentielle dans la transition du monde rural.

Le visiteur peut visiter librement les fermes : sans inscription préalable et gratuitement, il part à la rencontre des producteurs. Le public est ainsi incité à découvrir :

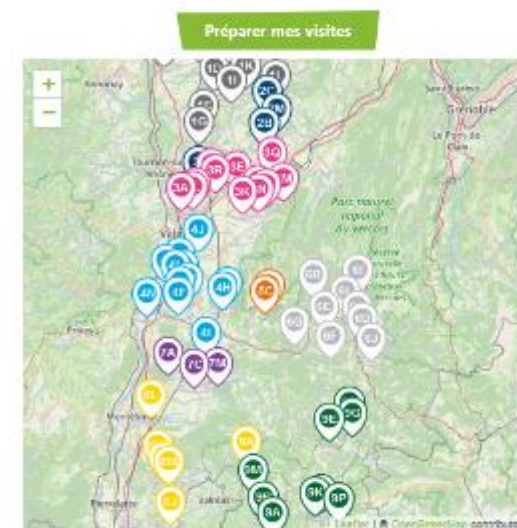
- la très grande diversité de productions : élevages traditionnels ou de races rustiques comme le porc noir gascon, mais aussi cultures variées : maraîchage, plantes aromatiques ou céréales jusqu'aux plus confidentielles comme la production de champignons ou de spiruline.
- les différents types d'agriculture : agriculture de montagne, aquaculture, agriculture urbaine : le paysage agricole est vaste, et cette opération met en lumière la diversité des productions propre à chaque département.

Bien que toutes différentes, les fermes sont liées par les valeurs fortes qui guident l'organisation de l'opération, le développement des pratiques d'agriculture durable, valorisation des circuits courts et création d'espaces d'échanges et de rencontres.

DÉCOUVREZ LES CIRCUITS

9 circuits et 66 participants

1. Herbasse - Valloire - Galaure
2. Romans - Hermitage
3. Monts du Matin - Valentinois
4. Plaine de la Drôme
5. Pays de la Gervanne
6. Diois - Roanne
7. Vallée du Roubion - Pays de Dieulefit
8. Grignan - Portes de Provence
9. Nyonsais



Par exemple 9 circuits proposés dans la Drôme, pour aider le visiteur à organiser sa journée. Sur le site internet defermerenferme.com chaque ferme est géolocalisée.

Une ambiance conviviale, autour de dégustations et d'animations



Une invitation à comprendre les métiers, savoir-faire et pratiques agricoles durables au travers de visites pédagogiques et guidées des fermes.

Si l'opération se veut pédagogique et utile, elle n'en demeure pas moins festive. En complément des visites guidées les producteurs proposent de déguster leurs produits et mettent en place des ateliers pédagogiques et des animations :

- démonstrations de travaux agricoles : traction animale, chiens de troupeau, tonte de brebis, récolte, atelier de traite mobile ... d
- démonstrations d'atelier de transformation : fabrication de sorbets, confitures, yaourt fermiers, huiles essentielles de plantes aromatiques ... D
- animations gourmandes, jeux de pistes pour les enfants. R
- dégustations des produits de la ferme. D
- repas paysans et petite restauration. R
- Concerts, ciné-débats.

C'est bien un rendez-vous convivial que le réseau des CIVAM propose au grand public.

Les nouveautés et chiffres clés de l'édition 2024

Pour la 1^{ère} fois, un thème : « Arbre et biodiversité », alors que plus de 100 000 km de haies ont disparu en moins de 5 ans



Les CIVAM accompagnent les projets collectifs de replantation de haies, comme ici dans le Grand Est
©CIVAM Oasis

différents territoires.

Entre 2017 et 2021, 23 500 km de haies ont disparu chaque année, avec pour conséquences des impacts toujours plus importants sur la biodiversité, l'érosion ou sur la capacité d'infiltration de l'eau dans les sols. L'agriculture industrielle, la standardisation et la spécialisation des fermes a une part importante de responsabilité dans cette situation.

Or, l'arbre détient une place centrale dans les systèmes de production agricoles durables, tels que pratiqués dans les fermes Civam : agroforesterie, plantation de haies pour favoriser la biodiversité et la présence d'« auxiliaires de cultures » prédateurs d'insectes ravageurs, pour leurs effets « brise vent » ou leur impact sur la qualité des sols, culture d'arbres dits « fourragers » qui permettront de nourrir les troupeaux en périodes sèches où l'herbe se fait rare.

Redonner sa place à l'arbre agricole répond également à des objectifs plus globaux : réduction de l'érosion hydrique et éolienne sur des territoires fragiles, préservation de la biodiversité locale, structuration du paysage, réduction de l'impact climatique...

Ce sont ces pratiques agricoles durables que les paysans Civam mettent en place au quotidien et se proposent de partager spécifiquement aux visiteurs lors de cette édition 2024. Un thème national pour sensibiliser le grand public sur cet enjeu environnemental, qui permet également de fédérer les différentes fermes participantes autour d'un thème commun et de renouveler les parcours de visites en proposant un « fil rouge » entre les

« Sur la ferme, on produit des légumes, des fruits, des plantes aromatiques et toutes nos semences. On a planté une centaine d'arbres d'essences locales pour abriter nos cultures. L'agroforesterie, c'est l'une des solutions cultivées par les fermes du réseau des Civam, pour le meilleur du goût et pour une alimentation durable ! »

Maïa, paysanne dans les Hautes-Alpes

Au niveau national, Réseau CIVAM s'engage par ailleurs à plusieurs titres pour la protection de la biodiversité : co-signature d'une tribune appelant à une législation européenne ambitieuse sur la restauration de la nature, soutien de l'appel à la Haie de l'AFAC Agroforesterie ou encore, participation à la sensibilisation autour du film sur le phénomène des algues vertes (sortie le 12 juillet 2023).

De Ferme en Ferme® lauréat en 2024 pour bénéficier d'une large campagne de communication publique

Signal supplémentaire de l'adéquation des engagements des fermes Civam avec les enjeux environnementaux et sociétaux actuels, le réseau des CIVAM a remporté une campagne nationale sur les antennes de Radio France et des chaînes du groupe France TV. Un appel à candidature annuel destiné aux associations qui œuvrent pour la transition écologique, traduisant la volonté des chaînes du service public de sensibiliser le grand public sur des enjeux environnementaux stratégiques. La thématique de cette année, « Biodiversité : protection des haies et du bocage » entraine complètement en adéquation avec les actions du réseau des Civam et le thème national qui va animer cette édition 2024. **L'opération De Ferme en Ferme va ainsi faire l'objet d'une campagne de communication radio-tv au printemps 2024.**

De Ferme en Ferme 2024 : une participation prometteuse

En janvier 2024, plus de 600 fermes sont déjà inscrites à l'opération, dans 25 départements.

Auvergne-Rhône- Alpes

Ain (01)
Isère (38)
Loire (42)
Haute-Loire (43)
Rhône (69)
Drôme (26)
Ardèche (07)

Centre

Cher (18)
Indre (36)
Indre-et-Loire (37)
Loir-et-Cher (41)

Nouvelle-Aquitaine

Pyrénées-Atlantiques (64)
Vienne (86)

Bourgogne-Franche-Comté

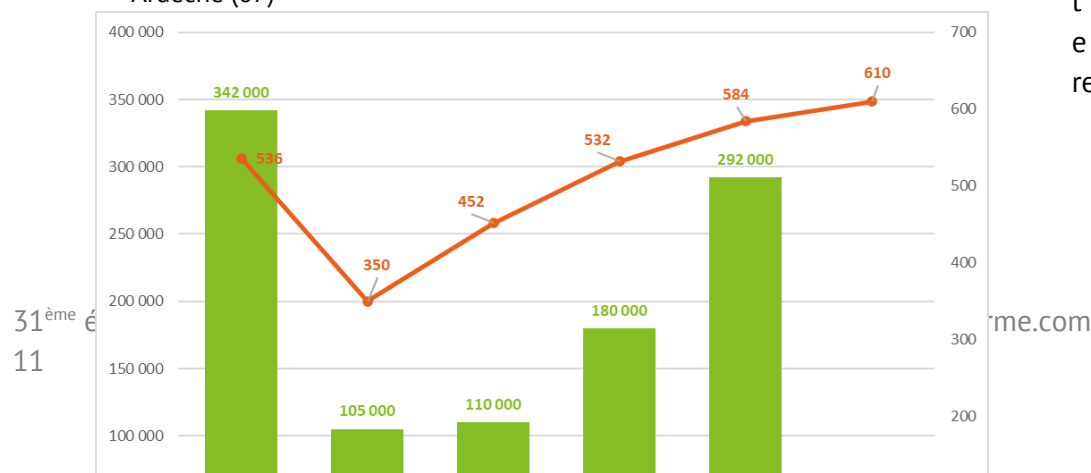
Jura (39)

Occitanie

Gard (30)
Haute-Garonne (31)
Hérault (34)
Lot (46)
Hautes-Pyrénées (65)

Provence-Alpes-Côte d'Azur

Alpes-de-Haute-Provence (04)
Alpes-Maritimes (06)
Bouches-du-Rhône (13)
Hautes-Alpes (05)
Var (83)
Vaucluse (84)



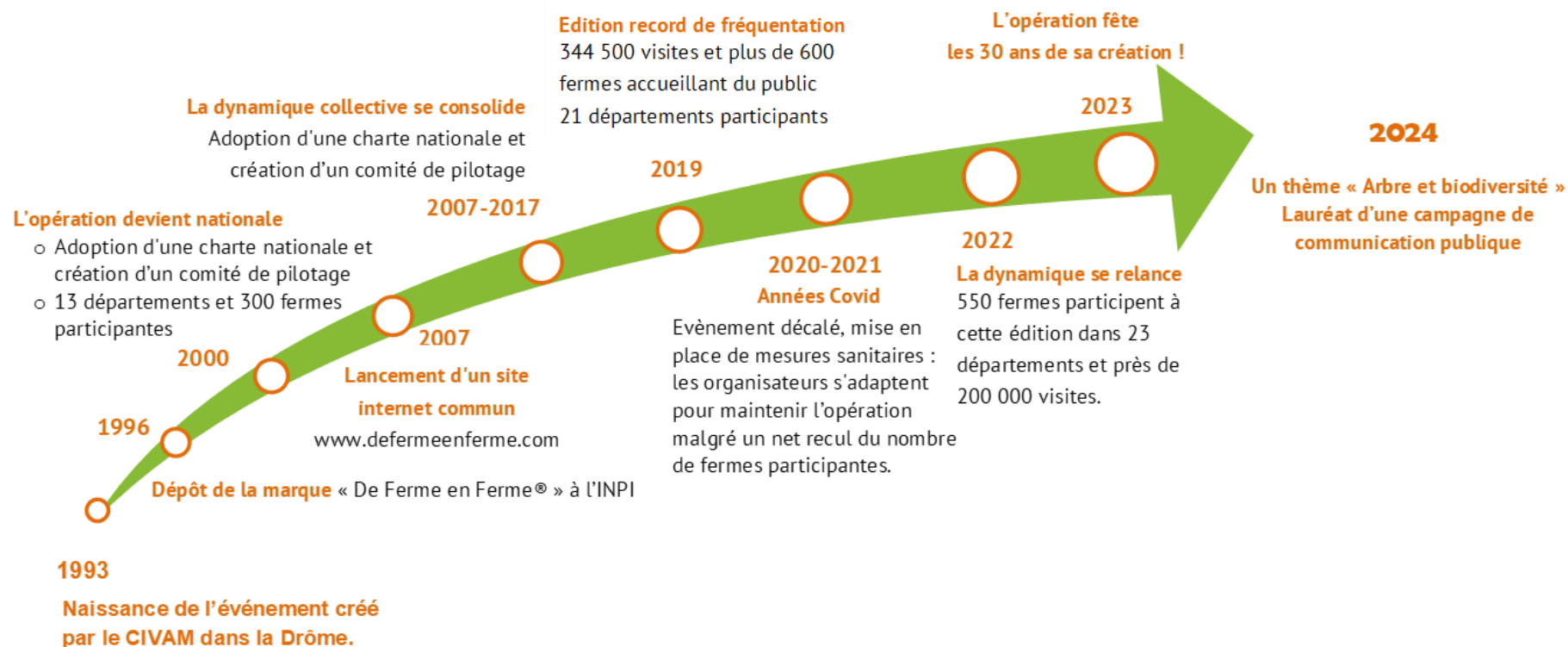
La mobilisation confirme la tendance observée depuis 2 ans de retour à l'année record de 2019.

2019 2020 2021 2022 2023 2024

De Ferme en Ferme® : dates et chiffres clés

31 ans d'existence

En 1993, dans la Drôme, une trentaine d'agriculteurs CIVAM veulent partager les dimensions de leur métier, leurs pratiques et créer des espaces d'échanges avec les consommateurs. **Dès la première année, le public est au rendez-vous. Fort de la réussite drômoise, l'opération se développe dans le réseau des CIVAM et la première opération nationale « La France de Ferme en Ferme® » a lieu en 2000.** Au fil du temps, les organisateurs se dotent d'outils communs et les dynamiques collectives se consolident. Un nombre croissant de départements rejoignent le mouvement pour montrer concrètement sur les fermes ce qu'est l'agriculture durable. Une longévité et un essaimage progressif de l'opération sur le territoire qui souligne sa pertinence au regard des attentes des agriculteurs et des consommateurs.



Une gouvernance particulière : un cadre global et des outils mutualisés pour s'assurer de la dimension pédagogique et de la notion de durabilité

L'opération De Ferme en Ferme se distingue des événements classiques de portes-ouvertes, d'une part par l'identité forte des fermes CIVAM, mais aussi de par sa gouvernance collective, donnant une place centrale aux paysans qui participent activement à l'orientation et au développement de l'événement.



Le site internet de l'événement defermeenferme.com mutualise et est co-construit avec l'ensemble des départements participants.

Avec la progression du nombre de départements participants, les CIVAM ont structuré petit à petit l'opération et dans les années 2000, ont déterminé collectivement une **démarche et un cahier des charges pour définir un socle commun** aux fermes participantes à l'opération, basé sur plusieurs principes :

- Les fermes doivent s'inscrire dans une démarche d'agriculture durable : elles déposent des dossiers de candidatures et sont visitées par les administrateurs référents en amont, permettant d'échanger sur leurs différentes pratiques.
- Les producteurs s'engagent à accueillir le public gratuitement tout au long de la journée, ils signent une charte d'engagement qui détaille les conditions techniques et logistiques à respecter pour proposer un accueil de qualité.
- Les producteurs s'engagent à participer à la démarche collective tel qu'indiqué dans le cahier des charges national de l'opération et notamment :
 - participation aux temps collectifs d'organisation et de promotion de l'événement
 - construction de leur épouvantail, mascotte de l'opération qui permet au visiteur de se repérer,
 - bilan et suivi pour contribuer à l'amélioration continue de l'événement

« Depuis 30 ans nous nous investissons bénévolement dans cette opération pour expliquer concrètement nos pratiques durables, montrer la diversité des systèmes, et échanger avec le grand public qui a lui aussi un rôle à jouer. Ce rendez-vous nous donne l'occasion de nous interroger collectivement producteur et consommateur, sur le système alimentaire que nous voulons. »

Organisateurs et contacts presse

Les CIVAM, organisateurs de l'événement

Les CIVAM, Centres d'initiatives pour valoriser l'agriculture et le milieu rural, sont des groupes d'agriculteurs et de ruraux qui travaillent de manière collective à la transition agro-écologique. Les CIVAM constituent un réseau apolitique de près de 130 associations, qui emploient 250 animateurs-accompagnateurs et œuvrent depuis 60 ans pour des campagnes vivantes.

Ils agissent pour une agriculture plus économe et autonome, une alimentation relocalisée au cœur des territoires et des politiques agricoles, pour l'accueil de nouvelles populations et pour la préservation des ressources.



De Ferme en Ferme : un travail collectif engagé sur les territoires

L'organisation de l'opération nationale « De ferme en Ferme » s'appuie sur un réseau de groupes CIVAM et de partenaires locaux organisateurs des circuits de découverte sur leurs territoires. Les associations et organisations de développement agricole et rural, issus des mouvements de l'éducation populaire, œuvrent au quotidien en faveur de ces enjeux alimentaires, sociaux et environnementaux.

Contacts presse

Réseau Civam – Lucie FAGUAIS - 06.41.88.31.81 – lucie.faguais@civam.org -

Contacts régionaux : liste à retrouver sur www.defermeenferme.com

Sources & biblio

- **Près de 2/3 des achats alimentaires sont réalisés en grandes et moyennes surfaces** : INSEE
<https://www.insee.fr/fr/statistiques/2015133>
- **+ 9 % d'achat des pesticides entre 2015/2017 et 2016/2018** : ministère
<https://www.statistiques.developpement-durable.gouv.fr/eau-et-milieus-aquatiques-les-chiffres-cles-edition-2020-0>
- **19 % des Gaz à Effet de serre sont provoqués par le système agricole et alimentaire actuel** : ministère
<https://www.notre-environnement.gouv.fr/themes/climat/les-emissions-de-gaz-a-effet-de-serre-et-l-empreinte-carbone-ressources/article/les-emissions-de-gaz-a-effet-de-serre-de-l-agriculture>
- **- 4,6 % marché du bio** : Agence Bio
<https://www.agencebio.org/vos-outils/les-chiffres-cles/observatoire-de-la-consommation-bio/>
- **Le Bio reste un marché de niche : il représente 6,1 % de la consommation alimentaire** : agence bio
<https://www.agencebio.org/vos-outils/les-chiffres-cles/observatoire-de-la-consommation-bio/>
- **Moins de 3 adultes sur 10 atteignent les recommandations concernant les fruits et légumes, les produits laitiers et le poisson**
« Adéquation aux nouvelles recommandations alimentaires des adultes âgés de 18 à 54 ans vivant en France », Santé publique France, 2019
- **La consommation de viande par habitant ne baisse plus depuis quelques années et loin d'une trajectoire compatible avec nos objectifs environnementaux** : I4CE – Institute for climate economics
<https://www.i4ce.org/publication/reduction-consommation-viande-politiques-publiques-bien-loin-objectifs-durabilite-climat/>
- **Entre 2017 et 2021, 23 500 km de haies ont disparu chaque année** : CGAER
Rapport du CGAER n°22114 – La haie, levier de la planification écologique, mai 2023
<https://agriculture.gouv.fr/la-haie-levier-de-la-planification-ecologique>